

公共グランド利用マニュアル

改訂版

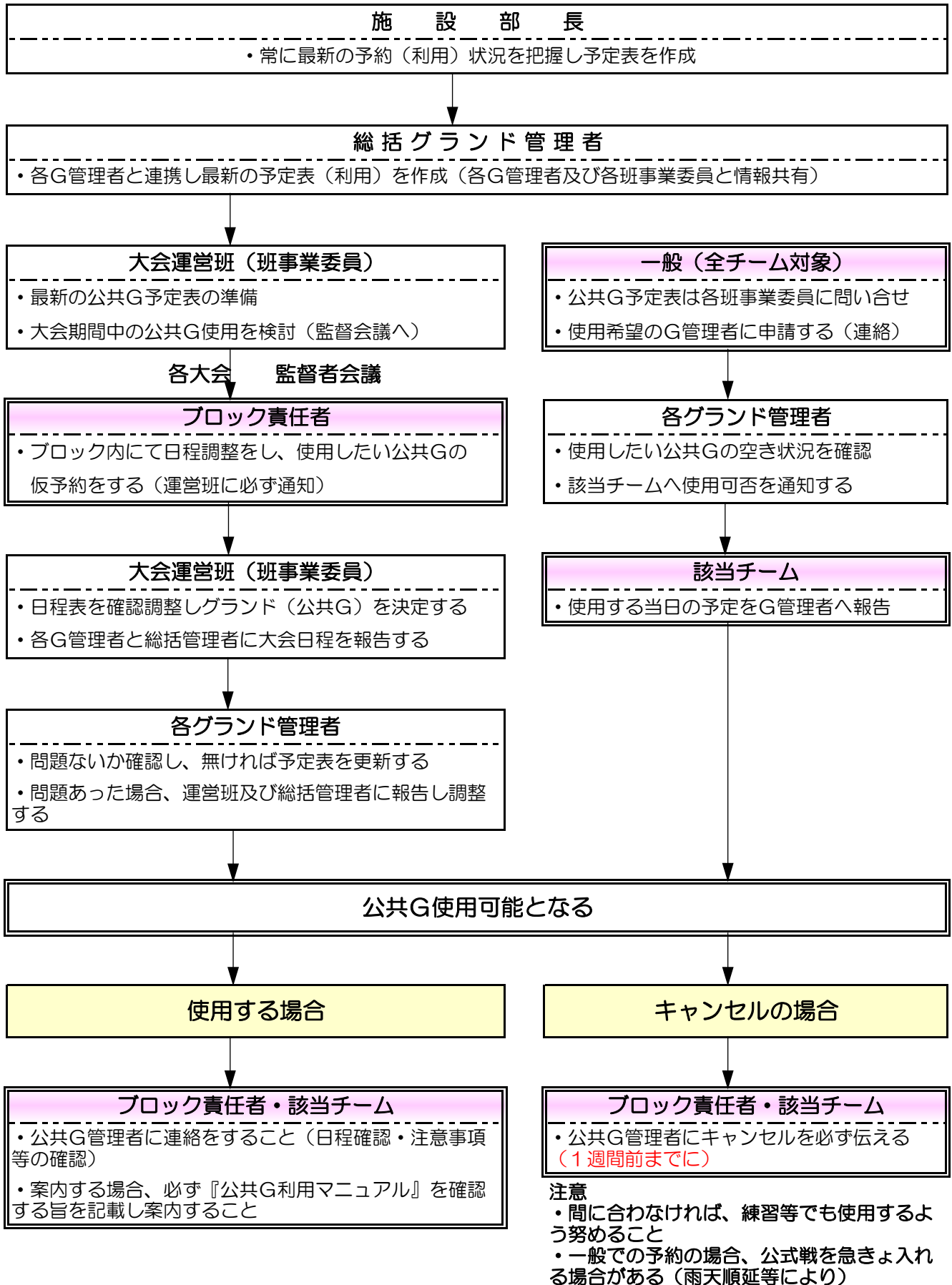
重点目標

- 受動喫煙防止を図る
- 駐車券の表示をする

【浜松地区用】

2023年 7月

公共グランド利用 フロー



グラウンド名	大塚グラウンド 所在地:浜松市南区大塚町 安間川河川敷	
同時利用可能サイズ	1 50x68m グラウンド全体で同時3コート 四隅に赤の杭(4cm角)設置済み 通常、北面・中面・南面と称している	
予約方法	1 公式戦・リーグ戦等の監督会議にて、公共グラウンド予約表一覧を確認し大会運営班に申し込む 2 上記以外の場合は、直接、大会運営班へ連絡し、空きが有る場合は予約可能 大会運営班から施設部長に連絡し、公共グラウンドシステムに反映したら本決定。	
使用方法	前日までに	1 グラウンド予約状況を大会運営班に確認すること
	当日	1 トイレのトイレトーパー補給(各自用意のこと) 2 利用後にグラウンド脇のトイレを掃除のこと 使用制限はありません。各自天候等で判断すること グラウンドを荒らした場合はレーキ等で利用前ぐらいの状況に復帰すること
予約取り消し	1 事前に利用しないことが判明した場合は大会運営班へ1週間前までに連絡する。(キャンセルしない(忘れた)場合は予約したチームで必ず利用すること) 2 天候により利用しないことが判明した場合は大会運営班へ連絡する	
使用料	1 なし	
備品	1 ゴール(5m)、ゴールネット以外の備品はありません。各チームで持参ください。 2 サッカーゴール転倒防止のため、土のう等を使用すること	
駐車場	1 駐車台数は、各チーム7~8台程度にして下さい。 2 グラウンドに近いところに駐車した場合、ボールで自動車に傷む場合があります。 3 駐車券を必ず提示ください。	
注意事項	1 大塚グラウンドに進入する場合は右折禁止(北進し左折で入場) 2 施設内 禁煙 です。 3 水道施設はありません。飯田公園の水道を利用ください。 追記) 簡易トイレ(グラウンド北に4基設置)の流水タンクについて 会場準備を行う際、トイレ流水タンクが満水であることを確認ください。 試合終了後の片づけの際、簡易トイレの清掃、流水タンクを満水にする。	
連絡先	1 サッカー協会担当 小池(SENGEN FC) 090-5617-3660 2 公園管理者 可美公園総合センター 053-449-1155	

グラウンド名	飯田公園グラウンド	
同時利用可能サイズ	1 68x50m グラウンド全体で同時2コート(東西方向でも南北方向でも可) 2 80x50m グラウンド全体で同時2コート(東西方向でも南北方向でも可)	
予約方法	1 公式戦・長期リーグ戦の監督会議にてグラウンド予約表一覧を確認し運営責任者に申し込む 2 上記以外の場合は、直接に管理者(サッカー協会担当)へ連絡し、空きが有る場合は予約可能	
使用方法	前日までに	1 グラウンド予約状況を管理者(サッカー協会担当)に確認すること
	当日	1 トイレのトイレトペーパー補給(各自用意のこと) 2 利用後にグラウンド脇のトイレを掃除のこと
予約取り消し	1 事前に利用しないことが判明した場合は管理者(サッカー協会担当)へ1週間前までに連絡する。(キャンセルしない(忘れた)場合は予約したチームで必ず利用すること) 2 天候により利用しないことが判明した場合は管理者(サッカー協会担当)へ連絡する	
使用料	1 なし	
備品 (倉庫保管)	1 ゴール以外備品はありません。各チームで持参ください。 2 サッカーゴール転倒防止のため、杭を使っていたが9月19日より、土のうに切り替えました。	
駐車場	1 駐車台数は、128台 2 花見のころ(桜)は駐車場が使えないことがあります。 3 北側、浜松市緑化センターの駐車場は絶対使用しないこと 4 駐車券を必ず提示ください。	
注意事項	1 北側浜松市緑化センター管理棟のトイレは使わないこと 2 喫煙は、大塚グラウンドと飯田公園グラウンドの間に喫煙所を設けること 3 喫煙時、灰皿等は各自持参。吸殻は必ず持ち帰ること	
連絡先	1 サッカー協会担当 鎌田(浜松佐藤SC) 080-5262-8611	

グラウンド名	天竜川鹿島上島緑地 2023.7月改定	
同時利用 可能サイズ	1 68 x 50m グラウンド全体で1コート(5mゴール・ゴールネット常設)	
予約方法	1 まつぼっくり	
使用方法	前日 までに	1 グラウンド予約状況を管理者(サッカー協会担当)に確認すること
	当日	
予約取り消し	1 事前に利用しないことが判明した場合は管理者(サッカー協会担当)へ1週間前までに連絡する。(キャンセルしない(忘れた)場合は予約したチームで必ず利用すること) 2 天候により利用しないことが判明した場合は管理者(サッカー協会担当)へ連絡する	
使用料	1 無料	
備品 (倉庫保管)	1 なし	
駐車場	1 駐車台数は、概ね各チーム10台 2 駐車券提示する 3 清竜中テニスコート側への駐車はしないでグラウンド側に停めること	
注意事項	1 石灰・ラインカー・メジャー・コーナーポストは持参のこと(備品倉庫はありません) 2 禁煙 3 WC・水道あり WCは使用后清掃を行ってください 4 60m x 40mピッチを作成する方法 上流側のゴールを8m下流側に移動させ作成する。下流側ゴールは移動させない。 60m x 40m用のポイントあり。 5 信号機交差点 鹿島坂下南にある西鹿島第二公園内に公衆トイレがあります。 そちらの利用も可能です。	
連絡先	1 サッカー協会担当 吉林 敦(天竜FCスポーツ少年団) 090-3481-9825 tenryuu@sfa-west.com	

《 鹿 島 上 島 グ ラ ン ド 》

位置図及び進入路

※下の地図拡大部は、道幅が狭いため対向車に注意して進入してください。

事業委員会 (2018.04)



グラウンド名	豊西緑地グラウンド	
同時利用 可能サイズ	1 60x40m グラウンド全体で同時2コート 2 80(68)x50m グラウンド全体で1コート	
予約方法	1 公式戦・長期リーグ戦の監督会議にてグラウンド予約表一覧を確認し運営責任者に申し込む 2 上記以外の場合は、直接に管理者(サッカー協会担当)へ連絡し、空きが有る場合は予約可能	
使用方法	前日 までに	1 グラウンド予約状況を管理者(サッカー協会担当)に確認すること
	当日	1 ゴールネットは管理事務所敷地内のサッカー用倉庫に入っています 2 利用後にグラウンド脇のトイレを掃除のこと 3 必ず使用後はグラウンド整備を実施する事 4 使用後にゴールネットを管理事務所敷地内のサッカー用倉庫に返却する事
予約取り消し	1 事前に利用しないことが判明した場合は管理者(サッカー協会担当)へ1週間前までに連絡する。(キャンセルしない(忘れた)場合は予約したチームで必ず利用すること) 2 天候により利用しないことが判明した場合は管理者(サッカー協会担当)へ連絡する	
使用料	1 無料 2	
備品 (倉庫保管)	1 ゴール 2セット	
駐車場	1 駐車台数は、南駐車場100台程度。 2 駐車券提示を必ずする事 3 喫煙時、灰皿等は各自持参。吸殻は必ず持ち帰ること	
注意事項	1 会場進入時は必ず北側から南進方向にて進入すること。 (事故回避の為。) 2 会場から出る際(堤防へ)は必ず直進方面に進む事。 (Uターン・ヘアピンで堤防へ出ることは絶対にしないでください) ※ 注意事項についての地図が別シートにありますのでご参照下さい 3 グラウンド前後(東西の砂利道も車が走行しますので、通行時等は十分注意ください)	
連絡先	1 サッカー協会担当 高橋(笠井フットボールクラブ) 053-435-8550 (090-4865-1413)	

グラウンド名	ゆたか子どもグラウンド	
同時利用 可能サイズ	1 60x40m グラウンド全体で1コート	
予約方法	1 公式戦・長期リーグ戦の監督会議にてグラウンド予約表一覧を確認し運営責任者に申し込む 2 上記以外の場合は、直接に管理者(サッカー協会担当)へ連絡し、空きが有る場合は予約可能	
使用方法	前日 までに	1 グラウンド予約状況を管理者(サッカー協会担当)に確認すること
	当日	1 必ず使用後はグラウンド整備を実施する事 2 トンボは元の位置に戻すこと。
予約取り消し	1 事前に利用しないことが判明した場合は管理者(サッカー協会担当)へ1週間前までに連絡する。(キャンセルしない(忘れた)場合は予約したチームで必ず利用すること) 2 天候により利用しないことが判明した場合は管理者(サッカー協会担当)へ連絡する	
使用料	1 無料 2	
備品 (倉庫保管)	1 ゴール 1セット	
駐車場	1 駐車台数は、北側駐車場40台程度。 2 駐車券提示を必ずする事 3 喫煙時、灰皿等は各自持参。吸殻は必ず持ち帰ること	
注意事項	1 グラウンド使用時は横のゲートボール場には立入らない事 (スパイク等で入ると、凹凸ができてしまいゲームに支障が出る為) 2 北側公園の駐車場は使用しない様にしてください。 ※ 注意事項についての地図が別シートにありますのでご参照下さい	
連絡先	1 サッカー協会担当 高橋(笠井フットボールクラブ) 053-435-8550 (090-4865-1413)	



注意事項

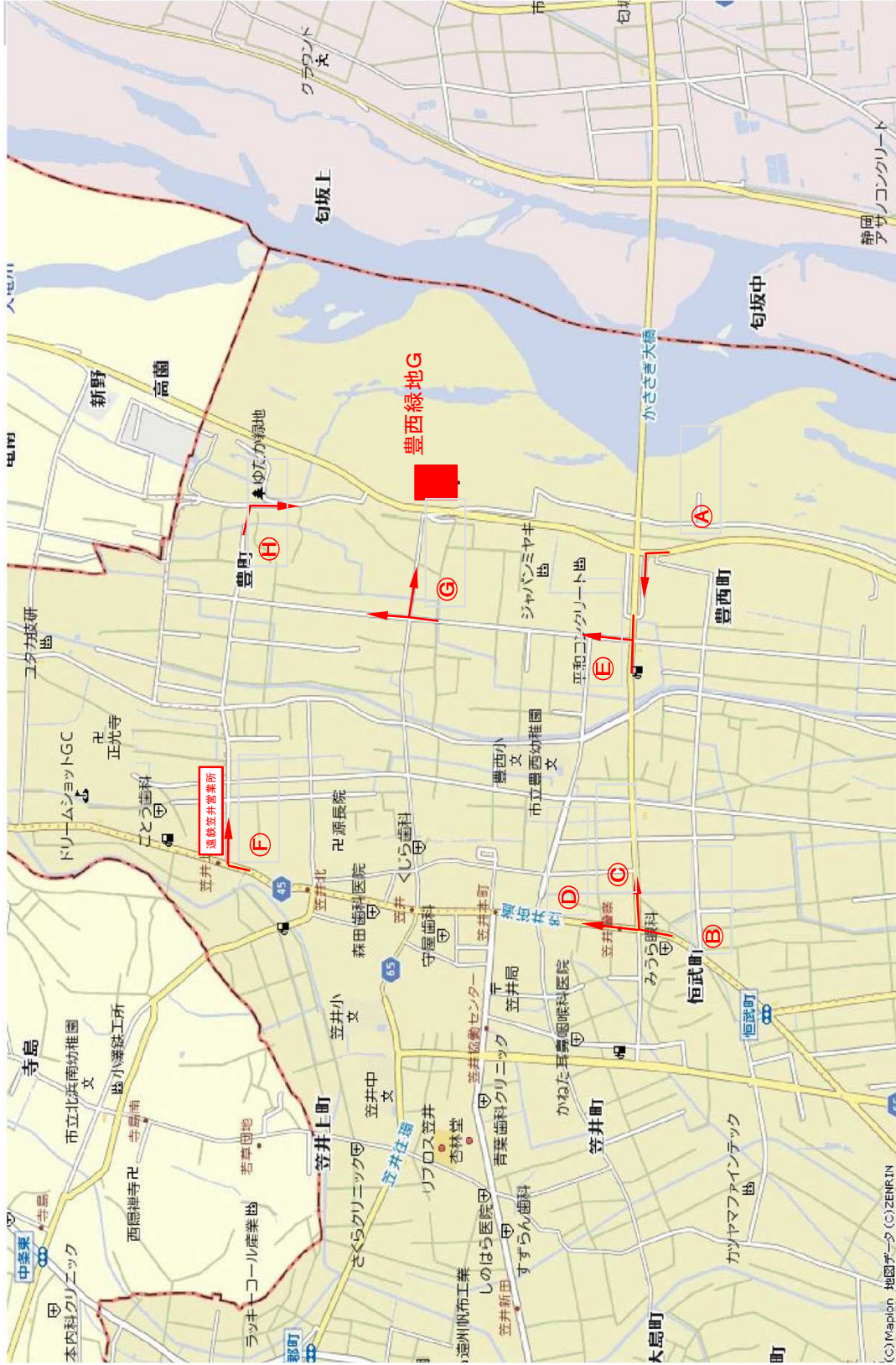
必ず、北側、もしくは西側より侵入してください。
南から北進してのヘアピン形式での侵入はしないでください。
事故の原因となり、使用できなくなります。
帰りの際も、同様です。
ヘアピンでの南進は禁止でお願い致します。



注意事項

必ず、北側、もしくは西側より侵入してください。
南から北進してのヘアピン形式での侵入はしないでください。
事故の原因となり、使用できなくなります。
帰りの際も、同様です。
ヘアピンでの南進は禁止でお願い致します。

豊西緑地 G 進入方法



※ 豊西緑地Gの進入については、北進の右折進入は、絶対にしてしないでください。(交通渋滞および事故の危険性が大です)

次のように進入してください。

- 天竜川堤防を北進する車 (A) → (E) → (G)または(H)
- 笠井街道を北進する車 (B) → (C) → (E) → (G)または(H)
- (B) → (D) → (F) → (H)

(北西方面の車両は、そのまま南進左折にて進入してください)

《帰りは、進入時の経路にてお帰りください。→左折にての南進は厳禁》

グラウンド名	半田山グラウンド
同時利用可能サイズ	1 60x40m グラウンド全体で同時2コート※5mゴールは1セットのみ 2 80(68)x50m グラウンド全体で1コート
予約方法	1 公式戦・長期リーグ戦の監督会議にてグラウンド予約表一覧を確認し運営責任者に申し込む ※運営責任者は予約結果を管理担当者(下記記載)に報告 2 <u>上記以外の場合は、直接に管理担当者へ連絡し、空きが有る場合は予約可能</u> ● サッカー協会3、4種少年委員会で月に50%優先予約をし、4種で2～4日間利用可能です。 残りの土・日・祝日は「まつぼっくり」にて予約を行い、約90%程の予約状況を把握しています。 残りの10%について、予約団体が把握できれば調整がスムーズに行うことができます。
使用方法	1 無人施設です 2 <u>グラウンド利用10日前までに、予約状況を管理担当者(下記記載)に確認すること</u> 3 門の施錠はありません。終了後、グラウンド入口のフェンス扉は閉めて下さい。 4 ラインカー等、用具は置いてありませんので、利用するチームで用意して下さい。 5 グラウンドは水捌けが悪く、雨天後、水溜りは丸1日残ります。早めの確認、処置を！ 6 終了後、グラウンドトポ整正、トイレ掃除をお願いします。 7 トイレは一般の方、北側の北星中学野球部、南側の浜松市立野球部関係者も利用します。 <u>トイレ掃除は市立野球部がやってくれていますので“一言お礼を”</u> 8 喫煙は車の中で！ ※門の近く(道路)近隣住民より苦情ありー喫煙禁止！ ※グラウンド入口付近は出入りが最も多い場所です。公共の場所と同じですー喫煙禁止！
予約取り消し	1 <u>事前に利用しないことが判明した場合は管理担当者(下記記載)へ1週間前までに連絡する。(キャンセルしない(忘れた)場合は予約したチームで必ず利用すること)</u> 2 天候により利用しないことが判明した場合は管理担当者へ連絡する
使用料	1 無料です
備品	1 5mゴールー1セット 7mゴールー1セット 2 アンカーはグラウンド内、南西角に置いてありますが、ハンマーは持参してください。 ※南西角に一輪車、スコップ等が置いてありますので、グラウンド整備等でお使いください。
駐車場	1 駐車台数は70台以下でお願いします。 ※北星中学野球部(北側グラウンド利用)駐車スペース: 碎石駐車場[東から20台]
注意事項	1 喫煙は車の中で！ ※門の近く(道路)近隣住民より苦情ありー喫煙禁止！ ※グラウンド入口付近は出入りが最も多い場所です。公共の場所と同じですー喫煙禁止！
連絡先(管理者)	1 サッカー協会担当 高林(有玉サッカースポーツ少年団) 携帯電話：090-7436-6600 FAX：053-435-7780

グラウンド名	天竜川浜北河川敷第1グラウンド	
同時利用 可能サイズ	1 68m×50m 1面 2 60m×40m 2面	
予約方法	1 監督会議で予約表を確認し大会運営責任者に申し込む。 2 監督会議以外の場合はグラウンド管理者(4種担当)に連絡し空きがある場合は予約可能 ※ 公式戦実施日優先(予備日でも、空きがあれば仮予約いたします。ただし公式戦実施の予約が入ればそちらを優先とします。)-月に4日程 4種委員会にて優先予約にて使用可能	
使用方法	前日 までに	1 1週間位前までに、グラウンドの予約状況を管理者に確認すること。 2 前日までに、ゴールネットの受渡しについて管理者と協議してください。
	当日	1 ゴールネットの返却時間、方法等を管理者と協議してください。 (アンカーは、袋に入れないでください)
予約取り消し	1 利用しない場合は、速やかに管理者に連絡すること。(1週間前まで) キャンセル(連絡)を忘れた場合、当日でも結構ですので管理者まで連絡をしてください。	
使用料	1 使用料金は一切掛かりません。	
備品 (倉庫保管)	1 ゴール 2セット 2 ゴールネット 2セット(管理者が保有) 3 ゴール用アンカー 2セット(2本×2=4本-1セット) ※・その他の備品は各自用意してください。 ・ゴールネットは、使用前日までに管理者と受渡し方法等について協議してください。 ・アンカー打ち込み用のハンマーも忘れず持参してください。	
駐車場	1 河川敷への進入方法については、特に規制はありません。 2 駐車台数については、特に制限はありません。(通路を開けるため、斜め駐車とする) (整然と駐車いただければ、周囲で100台程度は駐車可能です。)	
注意事項	1 簡易トイレが1基あるのみですので、対応は各チームにてお願いいたします。 (会場責任者は、事前にペーパーの用意と、帰りの際の清掃をお願いいたします。) 2 水道は、市の水道が引かれておりますが、飲料水としての使用は各チームの判断にてお願いいたします。 3 周囲への駐車については、通路ですので通り抜けできる状態での駐車としてください。 4 喫煙については、公共Gでの喫煙は全て「禁煙」としましたので、ご協力ください。 5 ゴールについては、元あった場所に戻しておいてください。 6 グラウンド状態により整備が必要な場合は、北側(ブルーシート)に土が用意してありますので、自由に使っていただいて結構です。	
連絡先	1 サッカー協会担当 北野(北浜サッカークラブ) 携帯電話 090-2613-1469 F A X 053-586-5551 メール jigyou@sfa-west.com	

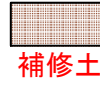
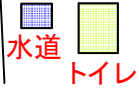
天竜川第一G見取り図 (参考)



駐車スペース (斜め駐車)

通路 (余裕を取る)

駐車スペース (斜め駐車)

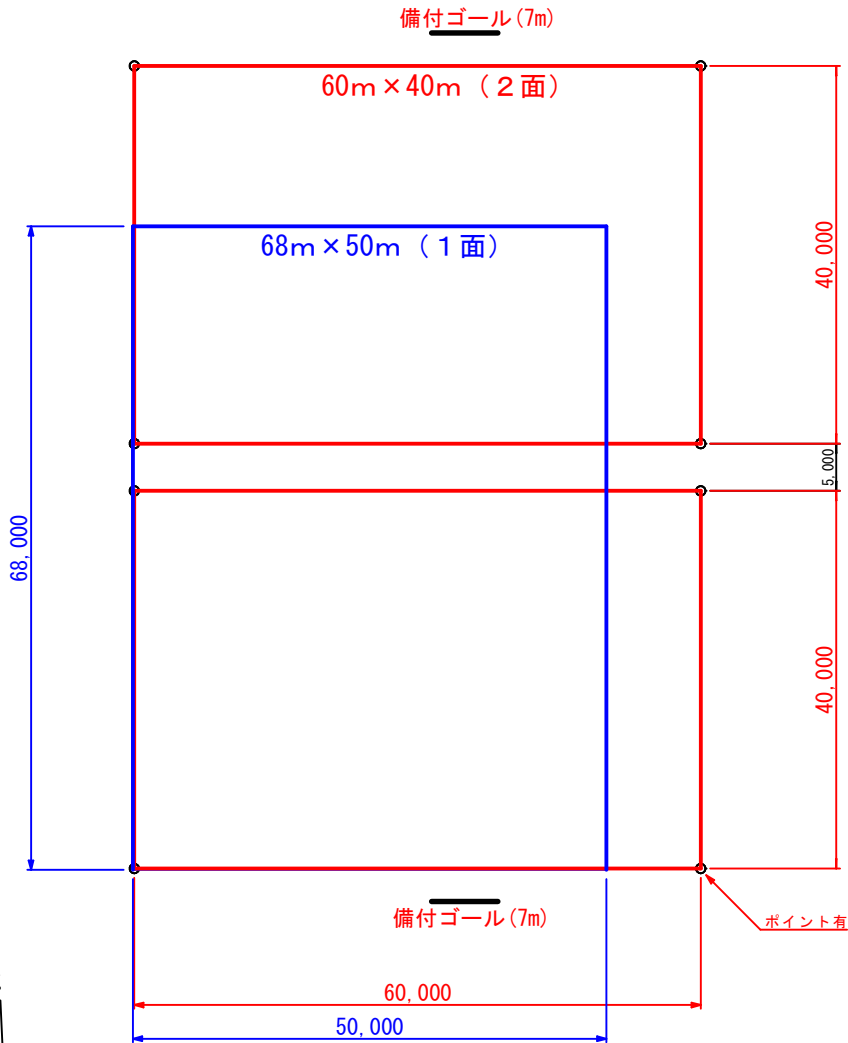


駐車スペース (縦列)

通路 (余裕を取る)

通路 (余裕を取る)

駐車スペース (斜め駐車)



グラウンド名	雄踏総合公園グラウンド		2023
同時利用可能サイズ	1 土グラウンド: 1面 2 芝・小グラウンド: 1面 3 芝・大グラウンド: 2面 4 多目的グラウンド: 2面		
予約方法	1 公式戦・長期リーグ戦の監督会議にてグラウンド予約表一覧を確認し運営責任者に申し込む 2 上記以外の場合は、直接に管理者(サッカー協会担当)へ連絡し、空きが有る場合は予約可能		
使用方法	前日までに	1 グラウンド予約状況を管理者(サッカー協会担当)に確認すること 2 鍵は、道路北側のテニスコートがある公園管理棟にあります ※鍵は、基本当日の8時以降の受け取りです。 準備等でそれ以上に早くなる場合は、前日(21時まで)に借りることも可能です。 ※当日借りる前に管理棟に報告してください	
	当日	1 利用当日管理棟より鍵を借ります。(器具庫の鍵は、朝8:00以降になります) ※必ず朝利用前に管理棟に出向いてください。(鍵及び駐車場無料券受領等) 2 雨天時の使用は禁止 ※芝グラウンド、土グラウンド共に荒らした場合は、利用前の状況復帰となります	
予約取り消し	1 事前に利用しないことが判明した場合は管理者(サッカー協会担当)へ12日前までに連絡する。(キャンセルしない(忘れた)場合は予約したチームで必ず利用すること) 2 天候により利用しないことが判明した場合は管理者(サッカー協会担当)へ連絡する		
使用料	1 グラウンド毎に使用料が異なります(サッカー協会) 2 使用料については協会口座から引き落としです		
備品(倉庫保管)	1 ゴール 全体で6セット 2 コーナーポスト 全体で 4本X6セット 3 メジャー 会場毎に 1個(100m) 4 ラインカー 会場毎に 1台 5 ゴールネット 多目的グラウンド脇の倉庫に2ゴール分ずつケースに入っています。 使用後は、ケースに入れ元あった場所に綺麗に片付けること 6 石灰 芝用の石灰となりますので、持参した石灰は使用しないでください。 (芝が枯れますと、賠償の可能性がありますので注意してください。)		
駐車場	1 駐車台数は、有料駐車場(¥310/回) 230台程度 ※無料チケットあり ※グラウンド利用者は、無料券が配布されます。 無料券は管理棟にて交付されますので、当日朝管理棟にて、必要枚数を受け取り、利用者(当日参加チームの指導者、保護者等)に配布してください。 最終的に残った無料券は、管理棟へ必ず返却ください。(日付指定あるため) ※利用にあたっては、公園管理棟(下記)まで連絡し確認願います。 2 体育館南側 道路を隔てた場所を無料で開放してもらえる場合があります。 ※管理は、浜松市西区区振興課となります。事前に区振興課へお問い合わせください。 (無料ではありません。土地の賃借料を支払う必要があります。)		
注意事項	1 喫煙は、グラウンド外のみ喫煙可(指定場所あり) 2 喫煙時、灰皿等は各自持参。吸殻は必ず持ち帰ること 3 その他の詳細は下記URLをご参照ください http://www.vuto-park.jp/facilities/		
連絡先	1 サッカー協会担当 江馬(雄踏サッカースポーツ少年団) 053-592-7737 (090-3423-7751) 2 公園管理棟 053-596-1894 (8:00~21:00) (連絡する場合はサッカー協会と伝えること)		

グラウンド名	馬郡グラウンド	
同時利用 可能サイズ	3面利用時:60[m] x 40[m] 2面利用時:68[m] x 50[m] 2面利用時:80[m] x 50[m]	
予約方法	1 公式戦・長期リーグ戦の監督会議にてグラウンド予約表一覧を確認し運営責任者に申し込む 2 上記以外の場合は、直接に管理者(サッカー協会担当)へ連絡し、空きが有る場合は予約可能	
使用方法	前日 までに	1 グラウンド予約状況を管理者(サッカー協会担当)に確認すること 2 駐車場の鍵は、雄踏総合体育館事務所から借りられます ※鍵は前日に借りられます、また当日借りる場合は8:00以降となります 3 鍵保管ボックスのカギ番号を管理者に事前確認すること
	当日	1 開錠時間に制限はありません 2 利用後にトンボがけを行うこと トンボは、西側中央付近の器具庫にあります。使用后、整理してかたづけのこと 3 利用後にグラウンド脇のトイレを掃除のこと 4 雨天時の使用は、使用前の状況復帰を求められます
予約取り消し	1 事前に利用しないことが判明した場合は管理者(サッカー協会担当)へ12日前までに連絡する。(キャンセルしない(忘れた)場合は予約したチームで必ず利用すること) 2 天候により利用しないことが判明した場合は管理者(サッカー協会担当)へ連絡する	
使用料	1 基本、無料です。(1式、用意してあります) ※使用后、石灰の予備が無い時は、管理者(下記サッカー協会担当)まで連絡のこと	
備品 (倉庫保管)	1 ゴール 3セット(施錠してあります) 2 コーナーポスト 4本X3セット 3 メジャー 2個(100m) 4 ラインカー 4台 5 テーブル 4脚 6 椅子 10脚 ※ 倉庫に入っていますので自由に使用してください 尚、使用後はきれいにし元有った場所に片付けること	
駐車場	1 駐車台数は、120台程度	
注意事項	1 荷物車のグラウンド内への一時進入は禁止 2 喫煙は、グラウンド外のみ喫煙可 3 喫煙時、灰皿等は各自持参。吸殻は必ず持ち帰ること	
連絡先	1 サッカー協会担当 藤原(可美サッカースポーツ少年団) 053-440-7033 (090-4191-3904) 2 雄踏総合体育館 053-597-3500 (9:00~21:30) (連絡する場合はサッカー協会と伝えること)	

グラウンド名	可美総合公園サッカー場	
同時利用 可能サイズ	1 60x40m グラウンド全体で同時2コート 2 68x50m グラウンド全体で同時2コート 3 68×106m フルコートで1コート	
予約方法	1 公式戦・長期リーグ戦の監督会議にてグラウンド予約表一覧を確認し運営責任者に申し込む 2 上記以外の場合は、直接に管理者(サッカー協会担当)へ連絡し、空きが有る場合は予約可能	
使用方法	前日 までに	1 グラウンド予約状況を管理者(サッカー協会担当)に確認すること ※ 前日の鍵の貸付は不可
	当日	1 朝8:00以降に事務所へ鍵を受け取りに行く (※総合センター北側入口より入館が可能) 2 使用後は事務所へ鍵を返還すること
予約取り消し	1 事前に利用しないことが判明した場合は管理者(サッカー協会担当)へ1週間前までに連絡する。(キャンセルしない(忘れた)場合は予約したチームで必ず利用すること) 2 天候により利用しないことが判明した場合は管理者(サッカー協会担当)へ連絡する	
使用料	1 使用料の支払いは、協会にて行う	
備品 (倉庫保管)	1 ゴール 2セット 2 コーナーポスト 4本X1セット 3 メジャー 7個(100m) 4 ラインカー 2台 5 得点ボード 1台 6 テーブル2脚 7 椅子約50脚 8 ベンチ(4人用×3脚/3人用×3脚) ※ 倉庫に入っていますので自由に使用してください 尚、使用後はきれいにして元有った場所に片付けること	
駐車場	1 駐車台数は、サッカー場専用として球技場駐車場65台、100P 100台 100Pはイベント利用者優先で申請が必要。 下記HP参照 2 上記駐車台数を超えた場合は、センター駐車場に駐車のこと 3 進入ポール施錠鍵を管理事務所にて受け取ること	
注意事項	1 喫煙は、柵外(サッカー場外)にて喫煙のこと(東側トイレ付近に灰皿設置) 2 その他の詳細は下記URLをご参照ください https://www.entetsuassist-dms.com/kami-nippashi-minamikupark/	
連絡先	1 サッカー協会担当 藤原(可美サッカースポーツ少年団) 053-440-7033 (090-4191-3904) 2 可美公園総合センター 053-449-1155 (8:30~21:00) (連絡する場合はサッカー協会と伝えること)	

グラウンド名	都田総合公園グラウンド	
同時利用可能サイズ	1 60x40m グラウンド全体で同時3コート(グラウンド半面利用の際は2コート) 2 68x50m グラウンド全体で同時2コート(グラウンド半面利用の際は1コート) 3 68x50mを1コート、60x40mを2コートをグラウンド全体で同時利用可能	
予約方法	1 公式戦・リーグ戦の監督会議にてグラウンド予約表一覧を確認し運営責任者に申し込む 2 上記以外の場合は、直接に管理者(サッカー協会担当)へ連絡し、空きが有る場合は予約可能	
使用方法	前日までに	1 グラウンド予約状況を管理者(サッカー協会担当)に確認すること 2 倉庫の鍵は、公園管理事務所裏の保管ポスト内にあります 3 鍵保管ポストの錠前ダイヤル番号を管理者(サッカー協会担当)に事前確認すること
	当日	1 朝8:00以降に開錠のこと 2 利用当日(朝・帰りに)公園管理事務所棟で受付をする(8時30分頃に出勤されます) 3 利用後にグラウンド脇のトイレを掃除のこと(トイレトペーパーの補充をお願いします) 4 雨天時の使用も可能(芝を荒らした場合は、利用前の状況復帰を求められます)
予約取り消し	1 事前に利用しないことが判明した場合は管理者(サッカー協会担当)へ1週間前までに連絡する。(キャンセルしない(忘れた)場合は予約したチームで必ず利用すること) 2 天候により利用しないことが判明した場合は管理者(サッカー協会担当)へ連絡する	
使用料	1 使用料は有りません 2 石灰使用料も無し	
備品(倉庫保管)	1 ゴール 3セット 2 コーナーポスト 4本x3セット 3 メジャー 無し 4 ラインカー 3台 5 タープ 2張 6 テーブル2脚 7 椅子10脚 ※ 倉庫に入っていますので自由に使用してください 尚、使用後はきれいにしして元有った場所に片付けること	
駐車場	1 駐車場は、別紙 総合公園駐車用地図をご参照ください 2 カインズ東側の臨時駐車場は、音楽ホール建設のために使用不可となりました 3 大会運営又は会場責任者は、前日までに、公園管理棟に出向き、打ち合せを実施のこと 4 南駐車場隣の駐車サブスペースには駐停車禁止(混み合うため進入も禁止)	
注意事項	1 荷物車の公園内への一時進入は禁止 2 公園内は全面禁煙 3 石灰の空き袋及びゴミは、主催者が持ち帰り処分すること 4 雨天時の開催判断は、利用範囲に水たまりの有無がおおよその目安になります(最終的には、当日朝の公園管理棟での受付時に管理人と要相談) 5 倉庫内の備品に破損が生じた際は、管理者(サッカー協会担当)に報告をしてください。	
連絡先	1 サッカー協会担当 重松(都田サッカースポーツ少年団) 090-7912-5268 2 管理事務所 053-428-4860 (8:30~17:30) (管理事務所に連絡する場合はサッカー協会と伝えること)	

都田総合公園G 利用上の注意点 (2023年度版)

更新：2023年07月12日 都田総合公園G管理委員会
(浜松8班)

都田総合公園Gは 公共の公園施設

都田総合公園グラウンドは元来スポーツ施設ではなく、公共の公園施設です。サッカーで利用している場所の正式名称は、多目的広場です。
公園の一般利用者から見ると、公共の公園施設なのにサッカーの人が我がもの顔で利用していると思っている人も居るかもしれません。時間を掛けてサッカー専用グラウンドとして認めてもらえる様に努めて行きましょう。
お互いに気持ちよく利用できる様に、公園一般利用者へのあいさつの徹底をお願いします。

斜面にボールを 蹴らないで

グラウンド周囲斜面の桜の木は、市民の皆さんが記念植樹された大切な物です。中にはお子さんの誕生記念植樹も有ります。すでにボールなどで折れてしまっている物も有り、大変悲しい思いをされている方も居る様です。
選手の皆さんには、この斜面に向かってボールを蹴ることを禁止・注意して頂く様にお願いします。

雨天時の利用

都田総合公園グラウンドは雨天でも利用可能ですが、利用して地面が荒れてしまった場合は利用前の状態に復帰を求められます。県外チームを招待しての大会でも当日の施設管理者の判断で利用出来ない事が有りますので、ご注意ください。
尚、前日が雨天などで当日の利用判断が微妙な時は、都田SSS：重松まで、ご相談ください。
(およその判断目安は、当日朝のグラウンドに水溜りが無ければ利用可能。すり鉢状の地形ですので水捌けが大変悪いです)

喫煙

公園敷地内は全面禁煙

点検記録簿の記入 (利用の前後)

利用前：08：30～ 管理棟で点検記録簿を記入し、利用上の注意事項を確認してください。
利用後：17：30迄 お帰りの際に点検記録簿を記入してください。
公園管理事務所の管理人さんは、08：30～17:30の時間帯で勤務されています。

利用料 【無料】

グラウンド利用料、石灰使用料は、無料となりました。
雨天や予備日設定不要などで、利用をキャンセルする場合は必ず都田SSS：重松までご連絡ください。

南駐車場は 40台まで (8:30開門)

- 当日利用する団体で、下記の駐車台数の割り振りを事前に実施する
- ・ 駐車台数の制限：南駐車場 最大40台程度 (全収容150台)
- ・ 西駐車場 最大40台程度 (全収容100台)
- 春休み期間～4月第2週までは花見で混雑で、グラウンド利用不可
- 南駐車場開門時間：8:30～17:00 (入門の制限)
- 駐車券を掲示せず一般公園利用者として駐車
- 「サッカー関係者用駐車場」の看板は使用禁止

西駐車場は 40台まで

南駐車場の西隣 駐車サブスペース (別紙地図を参照)

- 駐停車禁止
- 一般利用者用

グラウンドへの 車両進入禁止

荷物車の一時進入は、平成23年11月より禁止となりました。

器具庫のカギ

器具庫のカギは、公園管理棟(ログハウス)裏側のポストに入っています。
ポストにはダイヤル式の錠が掛かっています。
事前にダイヤル番号を都田SSS：重松までお尋ねください。

器具庫内の備品

5mゴールx6、ゴールネットx6、ラインカーx3、コーナーフラッグx12、副審フラッグx2セット、本部用テント(小)x2、パイプイスx10脚ほど、会議机x2、ベンチx4、予備審判機x2、トイレ清掃用具(ほうき)、トイレトーパー。〈メジャーは有りません〉
ラインカー内に残った石灰は、所定の石灰保管用バケツに移して、**ラインカーの中身は空にすること。**

トイレ

利用後は、グラウンド内のトイレを清掃してください。トイレ内に清掃用具が有ります。
100人以上で利用する場合はトイレトーパー(器具庫内に有ります)を補充してください。

連絡先

都田公園グラウンド管理委員 都田SSS 重松
携帯 090-7912-5268 Email: miyakoda@sfa-west.com

都田総合公園管理事務所 tel/fax 428-4860



都田総合公園 全体配置図



西駐車場最大40台
24時間開放

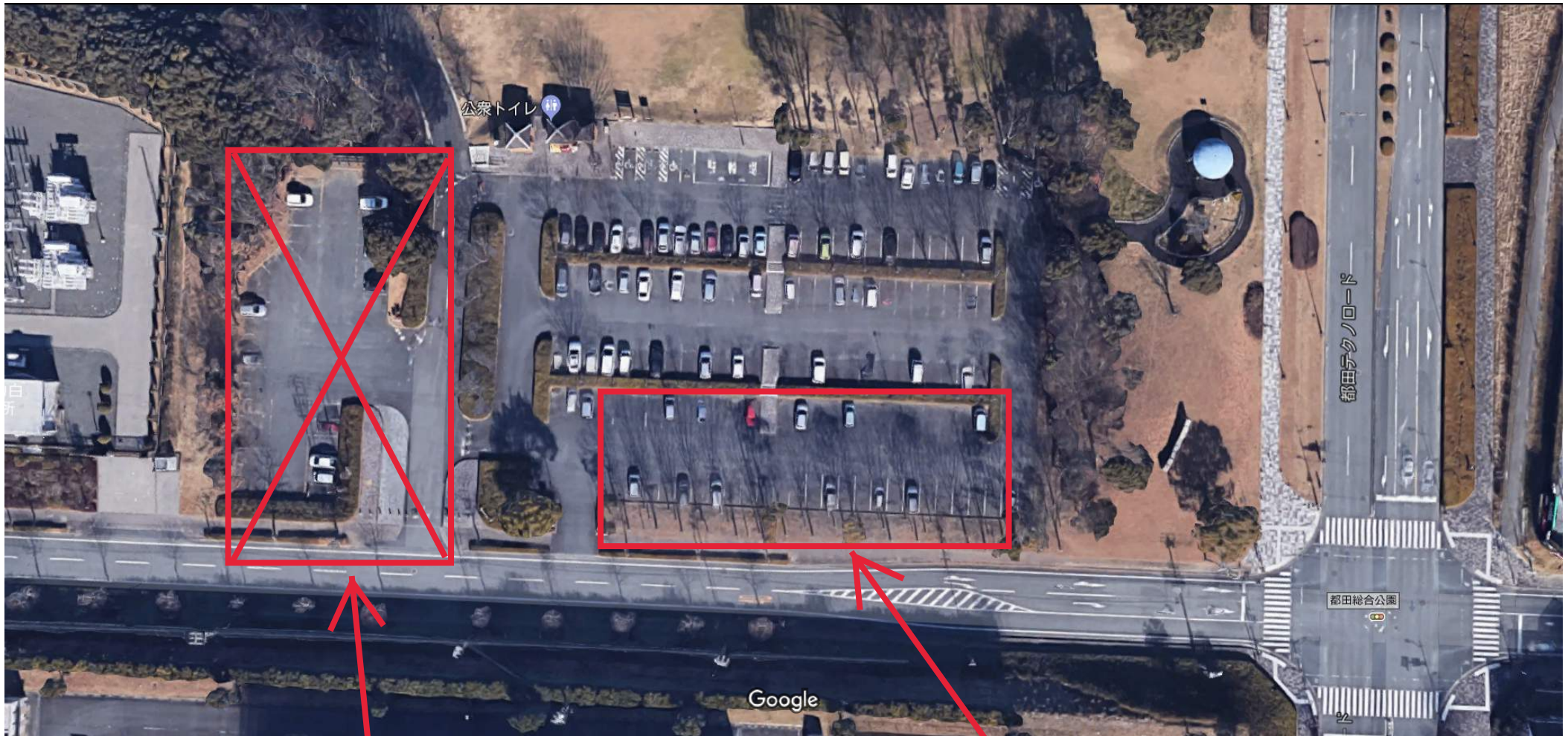
サッカールーム

西側駐車スペース
駐車禁止

南駐車場最大40台
(遮断機有り)
8:30開門



都田総合公園 南駐車場（詳細）



画像 ©2019 Google、地図データ ©2019 10 m

西駐車スペース
24時間解放ですが
駐車禁止！
(一般公園利用者用)

南駐車場40台
(遮断機有り)
公道寄りに駐車のこと



都田総合公園 西駐車場（詳細）



左進（下の段）は駐車禁止
（一般利用者用）

トイレ(西駐車場)

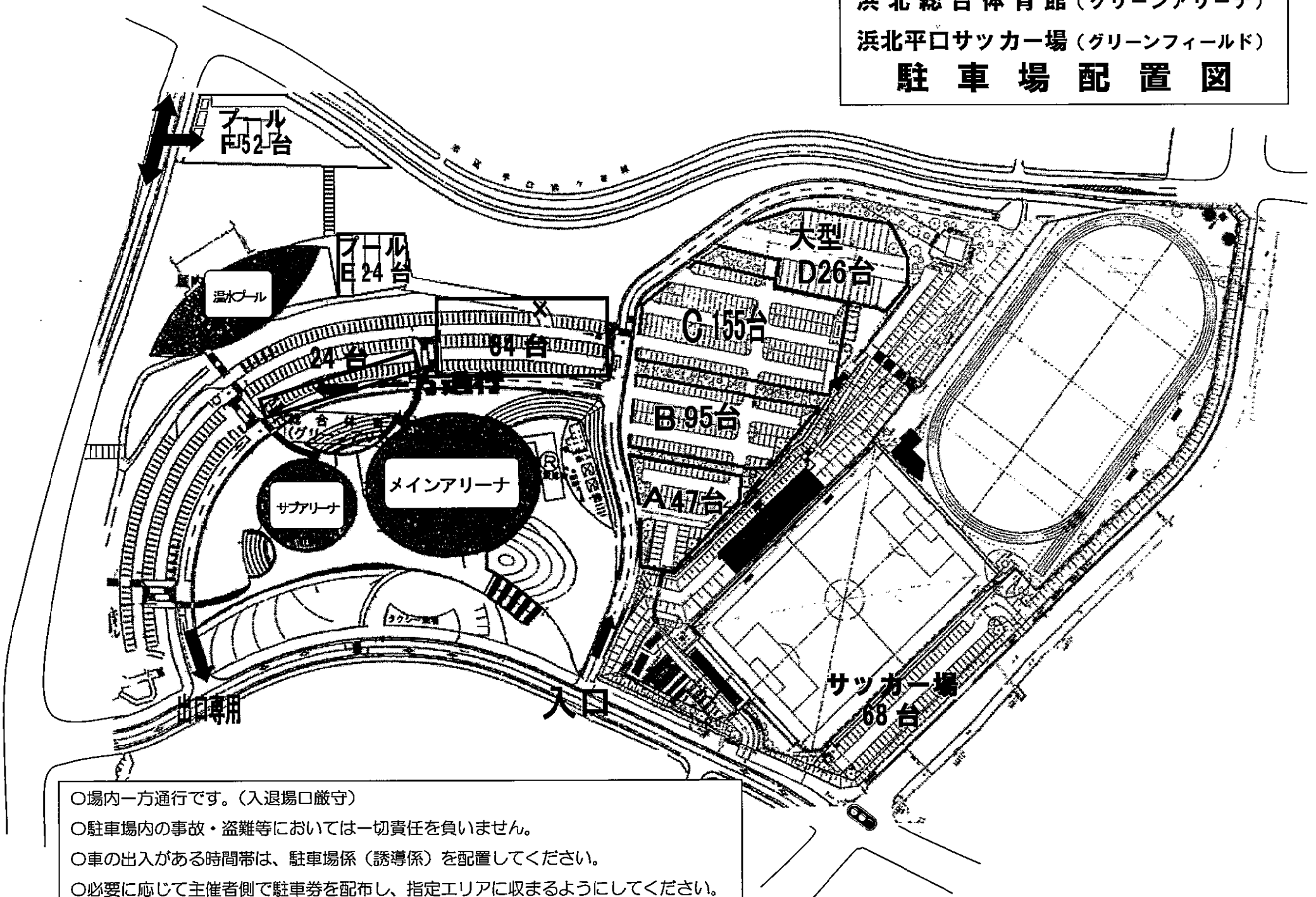
Google

画像 ©2019 Google、地図データ ©2019 10 m

西駐車場
24時間開放
右進（上の段）に40台

グラウンド名	平口人工芝・スポーツ広場グラウンド	
同時利用可能サイズ	・人工芝G 2面利用時: 概ね68[m] x 50[m] 4面利用時: 概ね40[m] x 20[m]	・スポーツ広場 2面利用時: 概ね68[m] x 50[m] 4面利用時: 概ね40[m] x 20[m]
予約方法	1 公式戦・長期リーグ戦の監督会議にてグラウンド予約表一覧を確認し運営責任者に申し込む 2 上記以外の場合は、直接に管理者(サッカー協会担当)へ連絡し、空きが有る場合は予約可能 3 控室等を使用したい場合は、アリーナ管理事務所に申し込むこと	
使用方法	前日までに	1 グラウンド予約状況を管理者(サッカー協会担当)に確認すること 2 使用する1ヶ月前位までに管理事務所(アリーナ受付)に行き、駐車場の位置や使用上の注意事項等の確認をすること(必須) 3 両Gの中央にある管理事務所(1週間前位)にも行き、確認等を行うこと
	当日	1 使用時間は、基本的に9:00以降となりますが、8:00より可能です(アリーナにて直接申込) 2 朝一番にて管理事務所にて受付を行うこと 3 使用後も管理事務所にて、所定の用紙に使用状況等を記載すること 4 駐車場に余裕がある場合を除いて、朝のうちは駐車場係を配置すること 5 台風やその他警報が発令中以外は、使用が可能です
予約取り消し	1 事前に利用しないことが判明した場合は管理者(サッカー協会担当)へ2週間前までに連絡する。(キャンセルしない(忘れた)場合は予約したチームで必ず利用すること) 協会管理者が、優先利用取消願を提出する(提出しないと料金が発生)	
使用料	1 ゴールは無料 2 その他(ラインカー、石灰、コーナーフラッグ等)は有料となりますので管理事務所でご確認ください 3 その他の備品を使用した時の支払いは、公式戦以外においては、関係チームとなります	
備品	1 ゴール 2 コーナーフラッグ 3 ゴール用アンカー(重し) 4 ベンチ用いす	スポーツ広場専用 1 テント3組 2 長テーブル 3 コーナーフラッグ
駐車場	1 事前に管理事務所(アリーナ受付)に行ったときに、駐車台数を聞かれ駐車場所が指定されます(A・B・C・D等) ※参考(朝日電装の駐車場も借りれます-申し込みはアリーナ受付で)	
注意事項	1 禁煙 2 グラウンドと駐車場との間の法面で遊ぶことはやめてください 3 終了時は、グラウンド以外の場所等も清掃をしてください	
連絡先	1 サッカー協会担当 浅田(委員長) 携帯電話: 090-3385-9709 問い合わせ及び利用取消し 北野(北浜SC) 090-2613-1469 2 浜北グリーンアリーナ管理事務所(体育館) 053-585-1222 3 管理事務所 053-585-1456	

浜北総合体育館（グリーンアリーナ）
 浜北平口サッカー場（グリーンフィールド）
駐車場配置図



- 場内一方通行です。（入退場口厳守）
- 駐車場内の事故・盗難等においては一切責任を負いません。
- 車の出入がある時間帯は、駐車場係（誘導係）を配置してください。
- 必要に応じて主催者側で駐車券を配布し、指定エリアに収まるようにしてください。

※ 平ログリーンフィールドにて大きな大会、開会式等を行う場合、朝日電装の
 駐車場が借りられます。（年間の数日を除く）

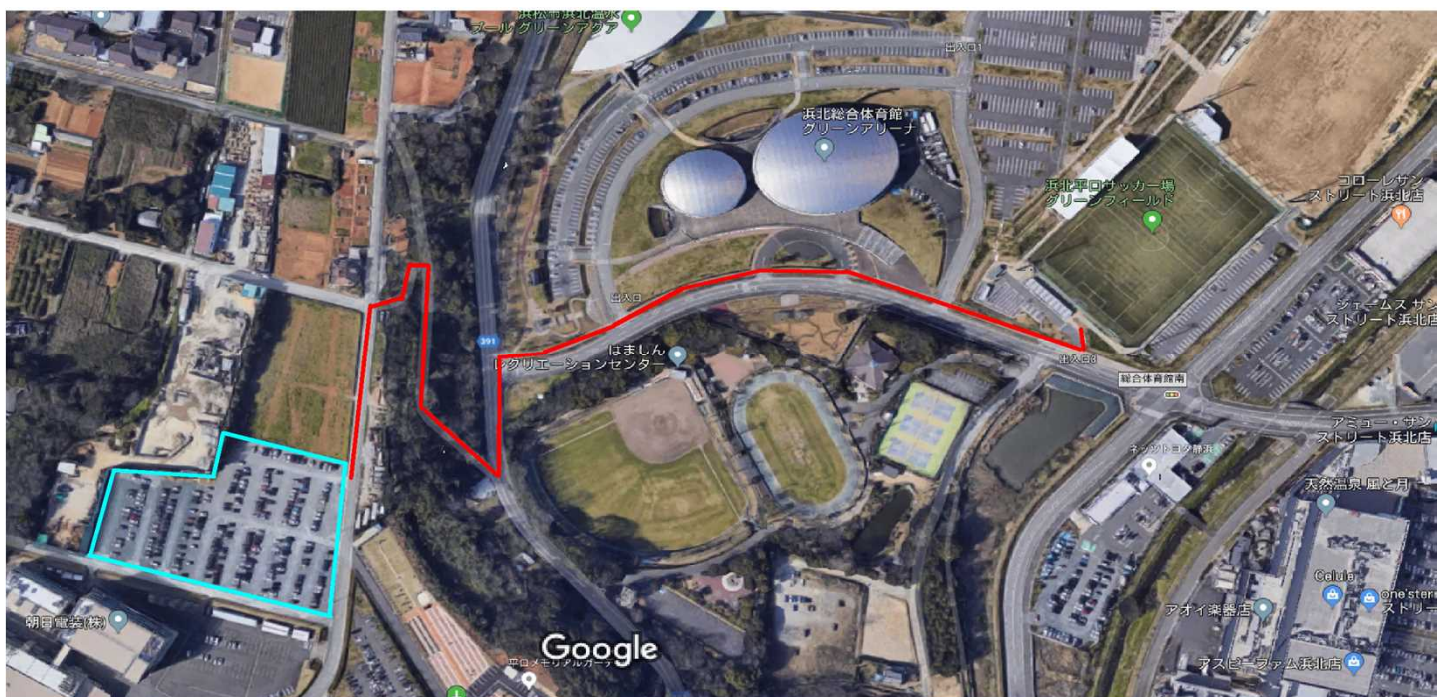
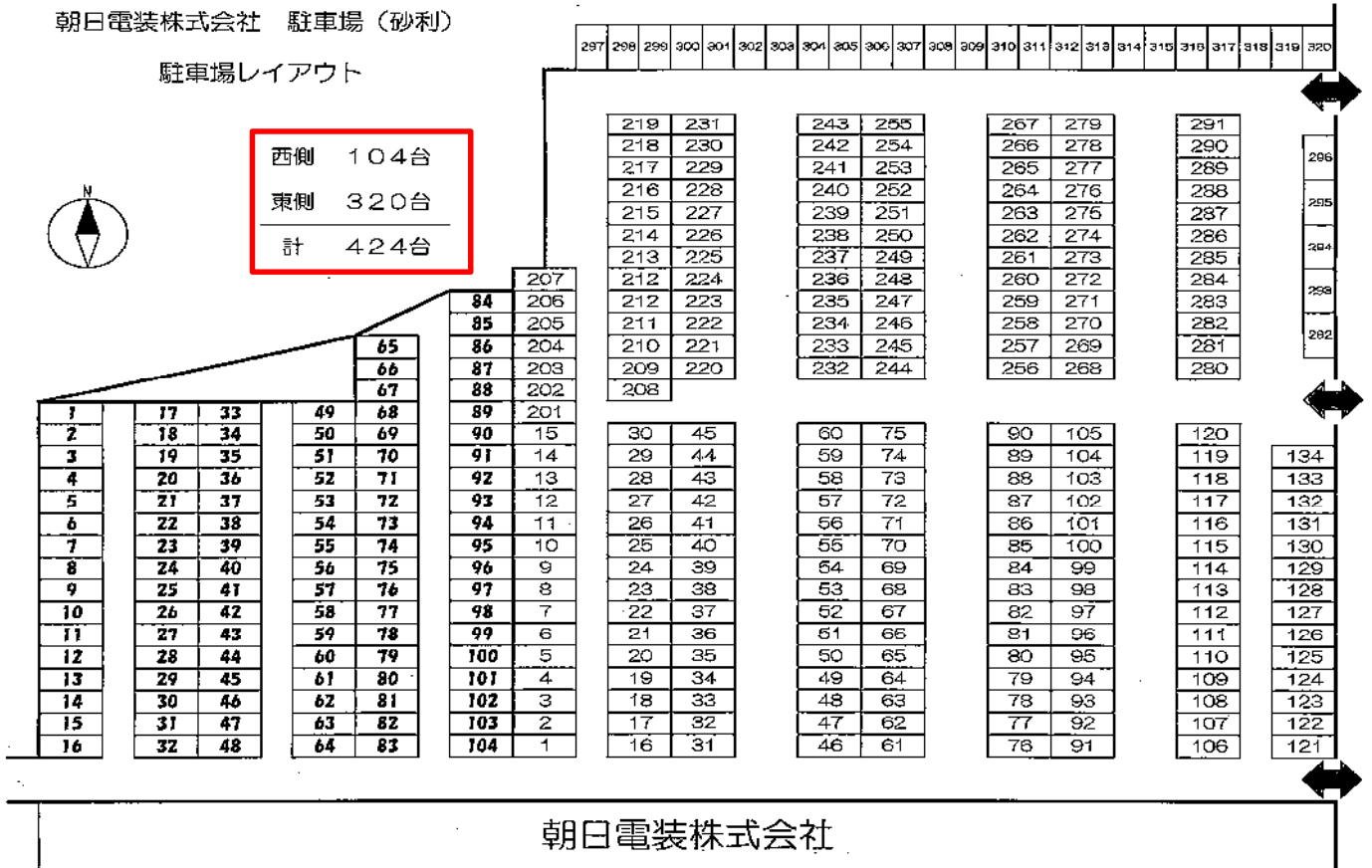
事前にアリーナ事務所に行き、詳しい内容を確認して使用の許可を得てください。

朝日電装株式会社 駐車場（砂利）

駐車場レイアウト



西側	104台
東側	320台
計	424台



徒歩：約1km（15分）

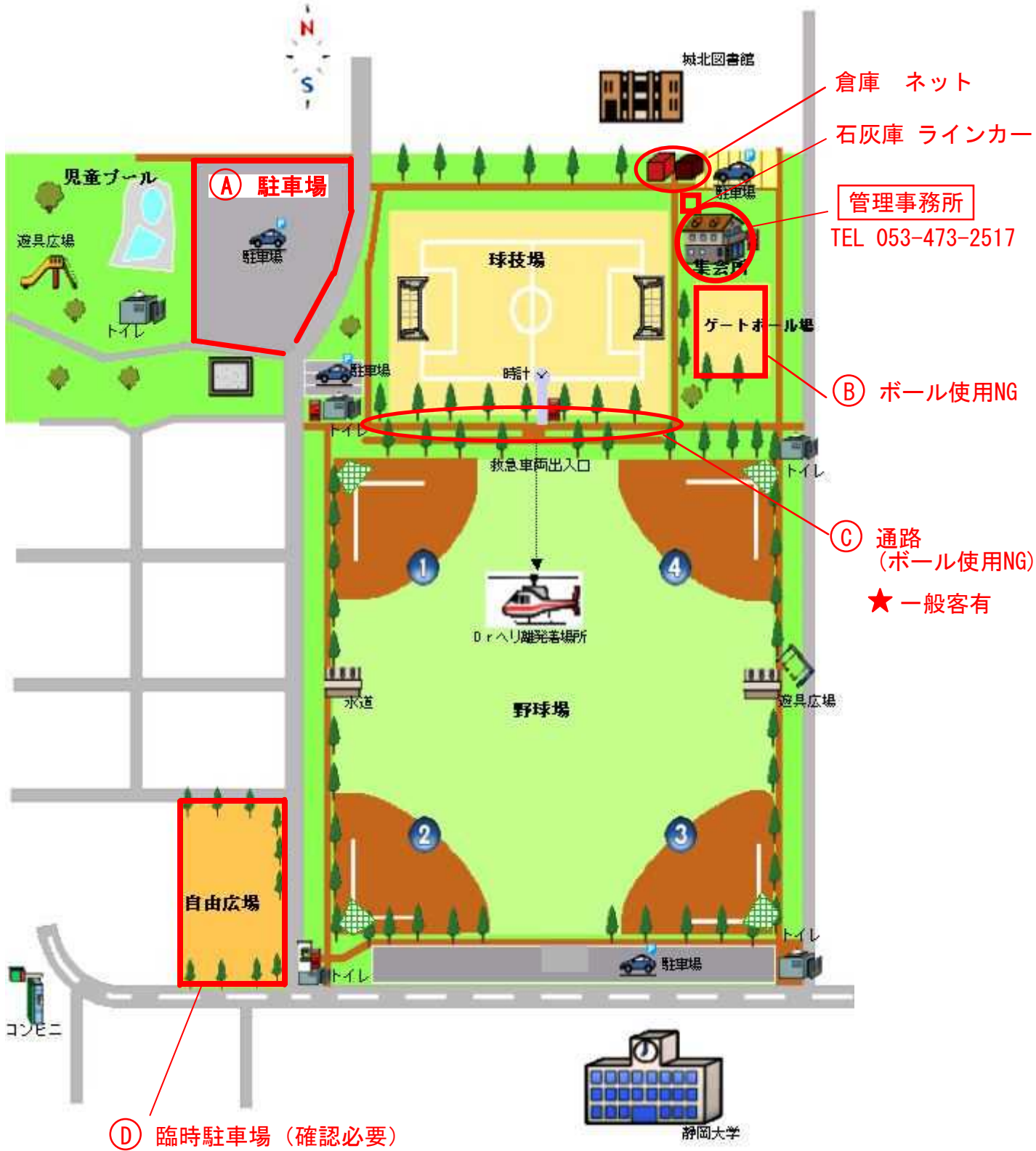
平口(サッカー場・ｽｯﾌﾟ-ｯ広場) 使用上の注意事項等

公式戦において、平口を使用する場合の注意事項等ですので、当日の会場責任者は、以下の点に注意して運営に当たってください。

- ① 開催1ヶ月前位を目安に 「アリーナ受付」に行き、以下の点について協議ください。
 - ・ 概ねの参加人数（必要台数）を伝え、駐車場を決めてもらう。
 - ・ 決められた駐車場だけでは足りない場合は、『朝日電装駐車場』が借りられますので、受付にて申請してください。
 - ・ 控室等を使用したい場合は、申し込んでください。
控室の使用は、サッカー場の使用者が優先となります。
 - ・ 標準使用時間は、9:00～17:00です。8:00より使用したい場合は、その旨伝え、変更してもらってください。
 - ・ 公式戦の使用料金（グラウンド・備品）は、協会にて口座支払いとなります。
- ② 開催1週間前までに、グラウンド内の管理棟に行き、当日の使用について簡単な打合せを行ってください。
 - ・ 当日の開門時間 （8:00 or 9:00）
 - ・ 控室等の使用について確認する。
- ③ 当日は、朝一番にて管理事務所にて受付を行い、終了後にも管理事務所にて所定の用紙に使用状況を記載すること。
 - ・ 駐車場に余裕があまりない場合は、朝のうちは「駐車場係」を配置してください。
- ④ グラウンド使用上の注意
 - ・ アリーナ側への駐車は『厳禁』です。
 - ・ 手すりやフェンスに足をかけたり乗ったりしないでください。
 - ・ のり面（斜面）ですべり台がわり等で遊ばないでください。
また、ボールも蹴らないでください。
 - ・ グラウンド内のネット部分に横断幕等は取り付けないでください。
 - ・ チーム所有のベンチや椅子は、グラウンド内持ち込み禁止です。
 - ・ 夏場等、簡易テントをグラウンド内に持ち込みたいときは、管理棟に相談してください。
 - ・ スポーツ広場のアンツーカー（青色部）とその外側（緑部）については、スパイクで入らないでください。（運営者は、緑色のシートを敷いてください。）
 - ・ サッカー場のスタンド最前列の通路での応援は控えてください。
 - ・ **4種では、駐車場を含めた公共施設内での喫煙は全面的に禁止といたします。**

グラウンド名	和地山公園球技場	
同時利用可能サイズ	1 60x40m グラウンド全体で同時2コート 2 68x50m 一面とアップ会場(68×48で2面だがアップ会場はない) 3 68×106m フルコートで1コート	
予約方法	1 公式戦・長期リーグ戦の監督会議にてグラウンド予約表一覧を確認し運営責任者に申し込む 2 上記以外の場合は、直接に管理者(サッカー協会担当)へ連絡し、空きが有る場合は予約可能	
使用方法	前日までに	1 グラウンド予約状況を管理者(サッカー協会担当)に確認すること ※ 前日の鍵の貸付は文書による連絡必要で管理事務所に届け出る
	当日	1 基本的に朝8:00少し前に、管理人が開ける (駐車場のポールの鍵・倉庫)
予約取り消し	1 事前に利用しないことが判明した場合は管理者(サッカー協会担当)へ1週間前までに連絡する。(キャンセルしない(忘れた)場合は予約したチームで必ず利用すること) 2 天候により利用しないことが判明した場合は管理者(サッカー協会担当)へ連絡する	
使用料	1 9時～17時 870円/2H「9時前は1時間当たり金額の435円の1.5倍となる」 2 机一個 30円/日 椅子一脚20円/日 組立て式大型テント有料もあり 3 使用料については協会口座から引き落とす。	
備品(倉庫保管)	1 ゴール 2セット(ネットを付ける金具がないので縛るひもが必要で、管理人室にある) 2 ゴールネット2セット 3 コーナーポスト 4本×1セット 4 メジャー2個(50m)100Mは無し 5 ラインカー 2台 6 石灰 7 長机・パイプ椅子・組立て式大型テント 事務所にあり有料申請必要 ★ゴールはネットを外して南北に倒しておくこと(ネットは倉庫へ)	
駐車場	A 駐車台数は、サッカー場専用として西側駐車場100台程度はあるが、野球場使用者も駐車するので70台くらいで考えるのが良い。 夏期間中は子どもプール利用者も駐車するので50台くらいで考えるのが良い。 D 南側に空き地があるが、利用は事務所に相談必要 ※ 野球場南側は野球優先駐車場のため利用は控える ※ 西中央トイレ横の道路は土・日曜日路上駐車可能だが、西側のみ(区域注意必要)	
注意事項	・喫煙については、受動喫煙防止対策として施設内エリアは全面禁煙です。 B 東にあるゲートボール場はできるだけ使用しない(ボールはNG) 空いていればアップは可能 C 野球場との通路とサッカー場の北側・西側・東側通路は一般の皆さんの散歩が多いので通路でボールは使用しないこと。 ※グラウンド周囲の柵にボールを蹴り当てない。	
連絡先	1 サッカー協会担当 3班 大場(浜松城北フットボールクラブ) 090-3932-9115 2 和地山公園 053-473-2517(8:30～21:00) (連絡する場合はサッカー協会と伝えること)	

和地山公園施設案内図



グラウンド名	遠州灘海浜公園競技場(白羽球技場 通称凧場)	
同時利用可能サイズ	1 68×50m 4コート(全体で8面取れるがゴールが4セットのみ)	
予約方法	1 公式戦については監督会議時にグラウンド予約表一覧を確認し、運営管理者に申し込む。 2 上記以外の場合は、直接管理者(サッカー協会4種担当者)へ連絡し、空き状況がある場合は予約可能 3 まつぼっくりから直接予約も可能	
使用方法	前日までに	1 グラウンド予約状況を管理者(サッカー協会担当)に確認すること。
	当日	1 直接会場に行ってください。備品は管理人が居ますので、管理事務所で借りてください。 2 少年用ゴールは使用時にセットしてください。使用後は元の位置に返却すること。 3 大人用ゴールが設置してあります。外すこともできますが使用後は元の位置に戻してください。 4 9:00から17:00使用が基本です。その時間内で利用すること。但し、準備については8:00頃から可能です。 5 グラウンドが4面(大人サイズ)ありますので、他団体がある場合は、使用グラウンドを確認してください(通常4種は一番東側から利用をお願いしてあります。)
予約取り消し	1 予約してある場合は必ず使用してください。 2 試合日程の進み具合で使用しない恐れがある場合は管理者(サッカー協会担当)に連絡するとともに、代替者を見つけて空くことが無いよう調整してください。 3 天候不良で使用しないときは管理事務所に連絡してください。	
使用料	1 1面2時間 870円(通常1740円)小学生は半額 2 使用料については協会口座から引き落としです。	
備品(倉庫保管)	1 ゴール4セット含む試合セット(石灰、ラインカー、メジャー)はすべて管理事務所で借りることができます。	
駐車場	1 公園内は指定された場所以外への車両の乗り入れ・駐車は禁止しています。 ○ 西側駐車場の車止めより東側の多目的広場への駐車については以下の通りとします。 1 大会時などやむを得ない場合のみ、臨時駐車場として利用する。 ○ 荷物の搬入(球技場外周路への乗り入れ)は許可が必要です。 1 多目的広場より東側の外周園路への車両進入は禁止しています。 2 大会開催時などで使用する大型テント(簡易テント不可)など、人力で搬入することが困難な荷物を搬入する場合は、車を乗り入れる前に管理棟にて、車両の乗り入れについて申し出をし、「搬入許可証」を受領してください。 3 「搬入許可証」はダッシュボードによく見えるように置いてください。 4 荷物を降ろしたら、車両は駐車場に戻してください。 5 「搬入許可証」に記載の注意事項を厳守し、歩行者に十分注意してください。	
注意事項	1 喫煙については基本禁止ですが、受動喫煙防止策を講じ、各自吸い殻を処理することで水道付近での喫煙は可とします。 2 グラウンドに水が溜まっているような状況では使用不可となります。不明な時は管理事務所で確認してください。 3 津波避難場所は市営中田島団地屋上です。(C-13棟)白羽町2785-2番地	
連絡先	1 サッカー協会担当 藤原(可美サッカースポーツ少年団)090-4191-3904 2 遠州灘海浜公園球技場管理事務所(凧場) 053-441-6889	

サッカー関係者 各位

浜松市 公園管理事務所

遠州灘海浜公園（多目的広場）への駐車及び 球技場外周園路への車両の乗り入れについて

公園内は指定された場所以外への車両の乗り入れ・駐車は禁止しています。

○西側駐車場の車止めより東側の多目的広場への駐車については以下のとおりとしています。

1. 大会開催時などのやむを得ない場合のみ、**臨時駐車場**として使用する。

※西側駐車場に余裕がある場合は使用できません。（入場禁止）

○荷物の搬入（球技場外周園路への乗り入れ）には許可が必要です。

1. 多目的広場より東側の外周園路への車両進入は原則禁止しています。

2. 大会開催時などで使用する大型テントなど、**人力で運搬することが困難**な荷物を搬入・搬出する場合は、車に乗入れる前に、管理棟にて車両の乗り入れの申し出をして、「**搬入許可証**」を受領してください。

3. 搬入車両については、必要最低限の車両台数としてください。

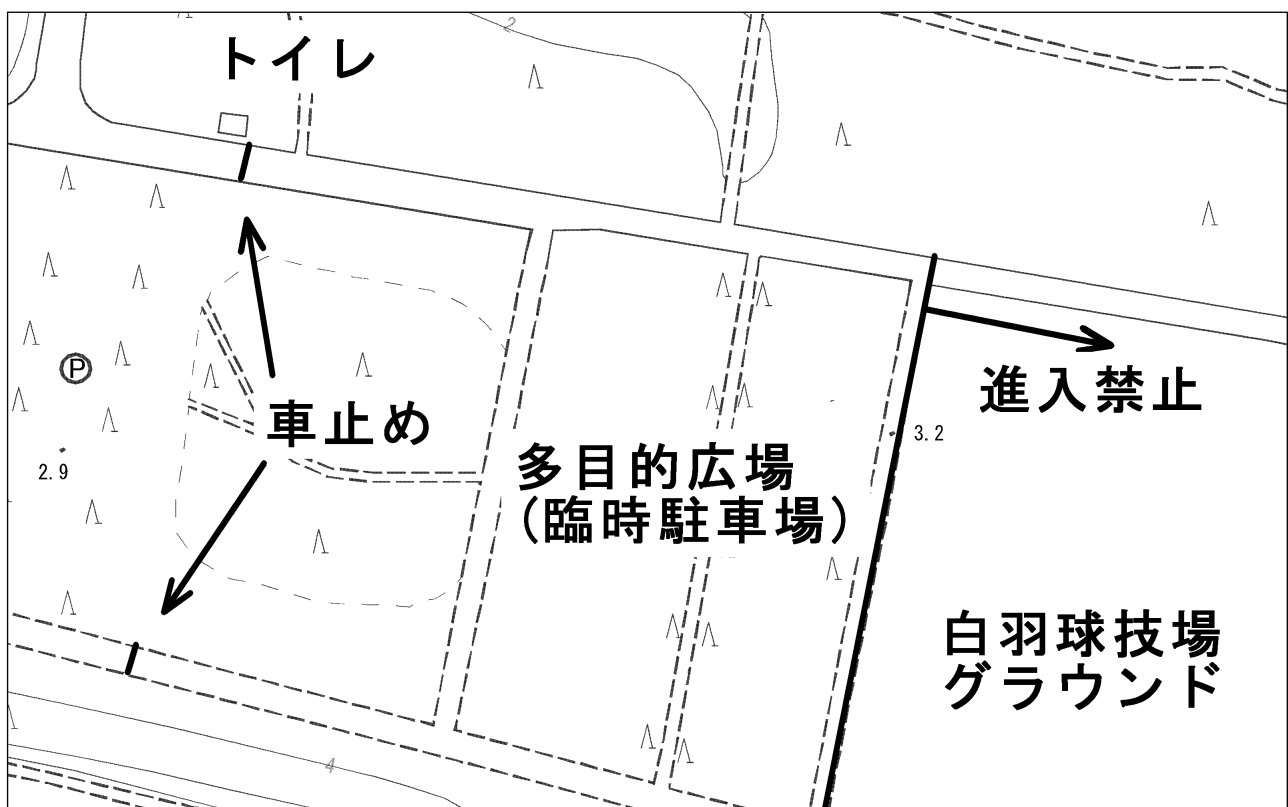
4. ハザードランプを点灯し、時速15km以下で走行してください。

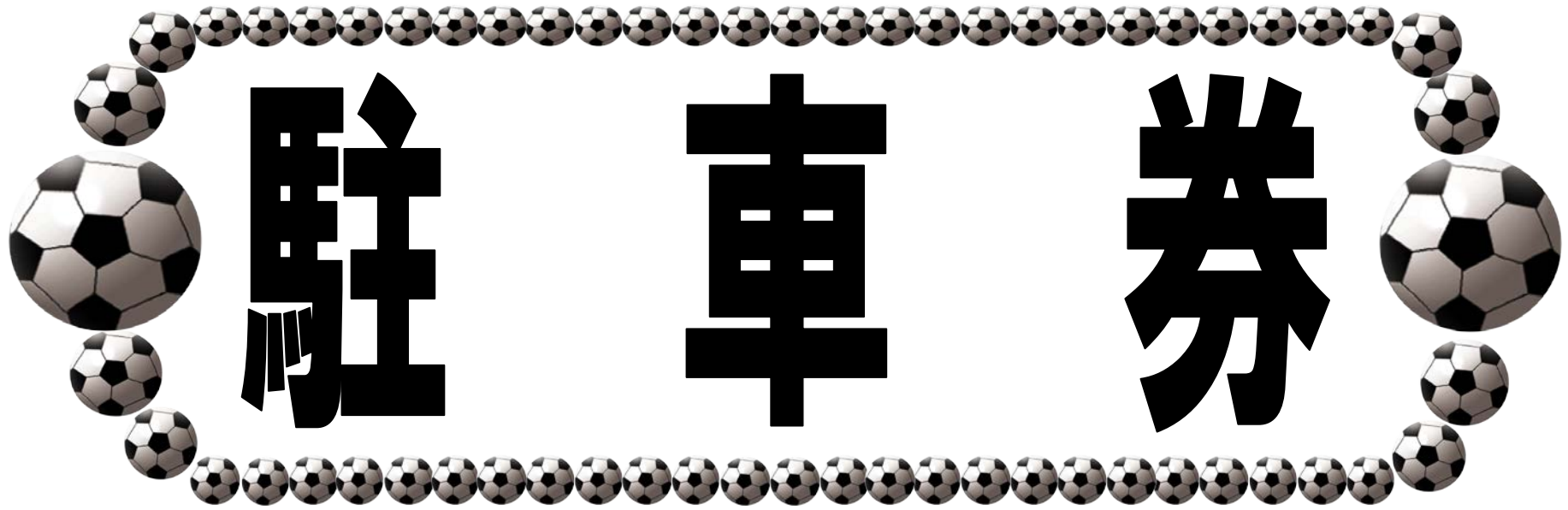
5. 大型車両通行時など、必要に応じ誘導員をつけてください。

6. 荷物の搬入・搬出後は、速やかに駐車場へ移動してください。

7. 許可証は、必ずフロントガラスから良く見える場所に掲示してください。

8. **上記記載を遵守し、歩行者に十分注意**してください。





駐車券

チーム名

氏名



- ※ 車外より見える位置においてください。
- ※ 車内に貴重品を置かないでください。

一般財団法人 静岡県サッカー協会西部支部4種委員会